

DIPLOME INTER-UNIVERSITAIRE D'ÉCHOGRAPHIE
ANNÉE UNIVERSITAIRE 2009-2010
Jeudi 10 juin 2010 : Matin 9h-13h

Chacun des sujets est à rédiger sur la copie identifiée.

FEUILLET DU MATIN

09h00

ABDOMEN

DIPLÔME INTER-UNIVERSITAIRE D'ÉCHOGRAPHIE
ANNÉE UNIVERSITAIRE 2009-2010
Jeudi 10 juin 2010 : Matin 9h-13h

Chacun des sujets est à rédiger sur la copie identifiée.

Module « Abdomen » (2 Sujets: 1 heure)

Sujet n°1 (30 mn)

Réponse à rédiger sur une copie

- Diagnostic échographique d'une douleur de la fosse iliaque droite chez une femme de 30 ans

Sujet n°2 (30 mn)

Réponse à rédiger sur une autre copie

Dans le cadre d'une surveillance semestrielle de cirrhose vous découvrez un nodule de 18 mm de diamètre.

- Question 1 : Citer les signes échographiques et doppler de la cirrhose
- Question 2 : Concernant ce nodule, quelle lésion doit être suspectée en premier lieu ?
- Question 3 : Quel est l'aspect typique de ce type de lésion en échographie et en Doppler ?
- Question 4 : Quelle technique échographique pouvez-vous utiliser pour obtenir des informations supplémentaires pour caractériser cette lésion ? En décrire les modalités pratiques. Quels aspects caractéristiques vous attendez-vous à trouver ?
- Question 5 : Si à la fin de ces explorations l'échographie est en faveur de votre première hypothèse quelle doit être la conduite à tenir.

DIPLOME INTER-UNIVERSITAIRE D'ÉCHOGRAPHIE
ANNÉE UNIVERSITAIRE 2009-2010
Jeudi 10 juin 2010 : Matin 9h-13h

Chacun des sujets est à rédiger sur la copie identifiée.

FEUILLET DU MATIN

10h30

GYNECOLOGIE

OBSTETRIQUE

VASCULAIRE

LOCOMOTEUR

DIPLÔME INTER-UNIVERSITAIRE D'ÉCHOGRAPHIE
ANNÉE UNIVERSITAIRE 2009-2010
Jeudi 10 juin 2010 : Matin 9h-13h

Chacun des sujets est à rédiger sur la copie identifiée.

Module « Gynécologie » (2 sujets : 1 heure)

Sujet n°1 (30 mn)

Réponse à rédiger sur une copie

- Léiomyomes utérins : informations indispensables à donner au clinicien dans le compte rendu de l'échographie. Justifier

Sujet n°2 (30 mn)

Réponse à rédiger sur une autre copie

- Eléments en faveur de la bénignité ou de la malignité devant une masse ovarienne

Module « Obstétrique » (2 sujets : 1 heure)

Sujet n°1 (30 mn)

Réponse à rédiger sur une copie

- Apport de l'échographie dans les métrorragies du 1^{er} trimestre de la grossesse

Sujet n°2 (30 mn)

Réponse à rédiger sur une autre copie

- Signes échographiques permettant de différencier une grossesse gémellaire monochoriale bi-amniotique d'une grossesse bi-choriale

DIPLÔME INTER-UNIVERSITAIRE D'ÉCHOGRAPHIE
ANNÉE UNIVERSITAIRE 2009-2010
Jeudi 10 juin 2010 : Matin 9h-13h

Chacun des sujets est à rédiger sur la copie identifiée.

Module « Vasculaire » (2 Sujets : 1 heure)

Sujet n°1 (30 mn)

Réponse à rédiger sur une copie

Arguments cliniques et ultrasonographiques en faveur du diagnostic de dissection spontanée de l'artère carotide interne

Sujet n°2 (30 mn)

Réponse à rédiger sur une autre copie

Conduite de l'examen ultrasonographique devant la découverte d'un anévrisme de l'aorte abdominale. Quels éléments vous font orienter le patient vers un autre examen d'imagerie?

Module « Locomoteur » (2 sujets : 1 heure)

Sujet n°1 (30 mn)

Réponse à rédiger sur une copie

- Les tendons (antérieurs, latéraux et postérieurs) de la région de la hanche: anatomie échographique et aspects pathologiques

Sujet n°2 (30 mn)

Réponse à rédiger sur une autre copie

- Tendon d'Achille : conduite de l'examen et aspects échographiques pathologiques

DIPLÔME INTER-UNIVERSITAIRE D'ÉCHOGRAPHIE
ANNÉE UNIVERSITAIRE 2009-2010
Jeudi 10 juin 2010 : Après-Midi 14h-18h
Chacun des sujets est à rédiger la copie identifiée.

FEUILLET DE L'APRES-MIDI

14h00

URGENCES

DIPLÔME INTER-UNIVERSITAIRE D'ÉCHOGRAPHIE
ANNÉE UNIVERSITAIRE 2009-2010
Jeudi 10 juin 2010 : Après-Midi 14h-18h

Chacun des sujets est à rédiger la copie identifiée.

Module « Urgences » (2 sujets : 1 heure)

Sujet n°1 (30 mn)

Réponses à rédiger sur une copie

Question N°1 :

Décrivez les caractéristiques échographiques d'une veine normale sans antécédent de thrombose.

Question N°2:

Décrivez les caractéristiques échographiques d'une veine dans les suites d'une thrombophlébite.

Sujet n°2 (30 mn)

Réponse à rédiger sur une autre copie

En SMUR, vous arrivez sur les lieux d'un accident de la voie publique, mettant en cause un piéton renversé par un véhicule léger.

Il s'agit d'un homme d'une trentaine d'années, que vous retrouvez en décubitus latéral droit, devant une berline familiale qui venait de la gauche du piéton. Le capot est enfoncé et le pare brise montre un impact en étoile important.

Question N°1 :

Quel est votre prise en charge symptomatique initiale ?

Maintenant que vous avez plus de temps pour l'examiner, vous trouvez que le Glasgow est à 11, les pupilles intermédiaires, symétriques et réactives, la pression artérielle est à 160/95 mmHg, le pouls à 110 battements par minute, la fréquence respiratoire est à 30 cycles par minute, la saturation à 96% en air ambiant, la respiration est superficielle. A l'inspection, vous notez une déformation de l'épaule et du genou gauche et que le pied gauche est blanc et froid.

Question N° 2 :

En dehors du membre inférieur gauche, donnez le (les) spot(s) d'échographie utile(s) chez ce patient. Pour chacun, décrivez les images cibles et les limites.

DIPLÔME INTER-UNIVERSITAIRE D'ÉCHOGRAPHIE
ANNÉE UNIVERSITAIRE 2009-2010
Jeudi 10 juin 2010 : Après-Midi 14h-18h

Chacun des sujets est à rédiger la copie identifiée.

Question N°3 :

Selon les résultats trouvés à la question précédente (positif ou négatif) comment hiérarchisez-vous la prise en charge thérapeutique ?

L'état clinique (Glasgow, ventilation et hémodynamique) étant stable et les signes échographiques étant négatifs, vous décidez de ne pas intuber le patient sur place du fait du risque d'aggraver une potentielle lésion du rachis cervical.

Question N°4 :

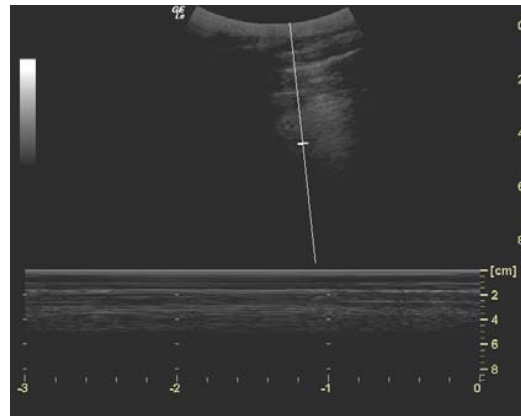
Vous décidez de faire une ALR écho-guidée du membre inférieur. Décrivez la technique.

Question N°5 :

A l'arrivée à l'hôpital, le patient se plaint d'une douleur thoracique avec gêne respiratoire. Vous décidez de faire une échographie pulmonaire. Aux bases vous voyez les images suivantes :



Base gauche



Base droite

Décrivez ces images et donnez un diagnostic.

Question N°6 :

Quelle attitude thérapeutique cela impose ? Après quelle précaution ?

DIPLOME INTER-UNIVERSITAIRE D'ÉCHOGRAPHIE
ANNÉE UNIVERSITAIRE 2009-2010
Jeudi 10 juin 2010 : Après-Midi 14h-18h
Chacun des sujets est à rédiger la copie identifiée.

FEUILLET DE L'APRES-MIDI

15h30

CERVICAL & ENDOCRINOLOGIE

GENITO-URINAIRE

PEDIATRIE

CARDIOLOGIE

DIPLÔME INTER-UNIVERSITAIRE D'ÉCHOGRAPHIE
ANNÉE UNIVERSITAIRE 2009-2010
Judi 10 juin 2010 : Après-Midi 14h-18h

Chacun des sujets est à rédiger la copie identifiée.

Module « Cervical et Endocrinologie » (2 Sujets : 1 heure)

Sujet n°1 (30 mn)

Réponse à rédiger sur une copie

Question 1 :

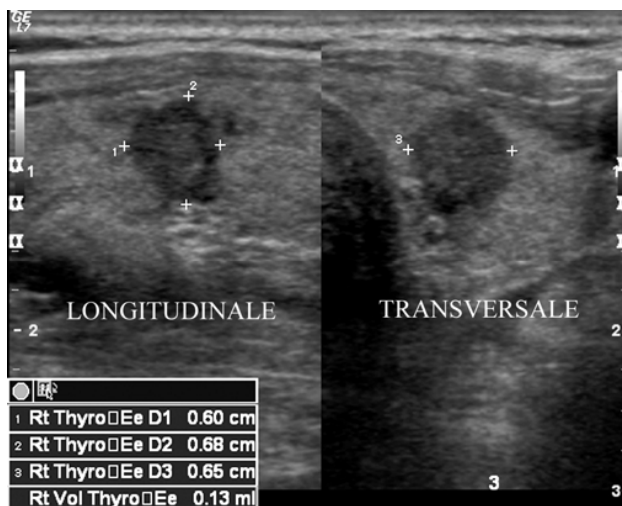
- Nommer le repère échographique séparant :
 - les secteurs ganglionnaires III et IV ?
 - les secteurs ganglionnaires II et III
- Nommer et donner le chiffre du compartiment rétroscleurocléidomastoïdien.

Question 2 :

- En pays d'apport iodé suffisant, quel est le volume (ml) de la thyroïde normale ?
 - a - chez la femme
 - b - chez l'homme

Question 3 :

- Femme de 42 ans. Nodule découvert fortuitement au cours d'une échographie dans le cadre du bilan d'une hyperparathyroïdie biologique. Pas d'antécédent familial de cancer thyroïdien.



Décrivez le nodule. Le trouvez-vous suspect ? Recommandez-vous une cytoponction :

- a - d'emblée
- b - en cas d'augmentation de volume d'au moins 20% au cours de l'échographie de contrôle un an plus tard
- c - la cytoponction n'est pas nécessaire

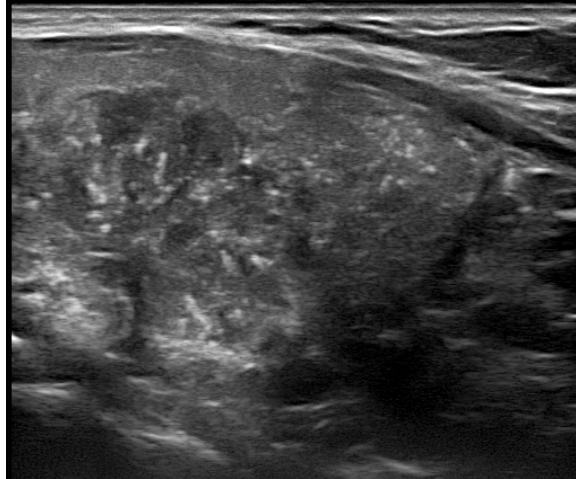
DIPLÔME INTER-UNIVERSITAIRE D'ÉCHOGRAPHIE
ANNÉE UNIVERSITAIRE 2009-2010
Jeudi 10 juin 2010 : Après-Midi 14h-18h

Chacun des sujets est à rédiger la copie identifiée.

Question 4 :

- Femme de 36 ans chez qui on découvre 6 mois après un premier accouchement un nodule du lobe gauche de la thyroïde, palpable, ferme, indolore. La TSH est normale, les anticorps anti thyroperoxydase et anti thyroglobuline négatifs. La calcitonine est basse.

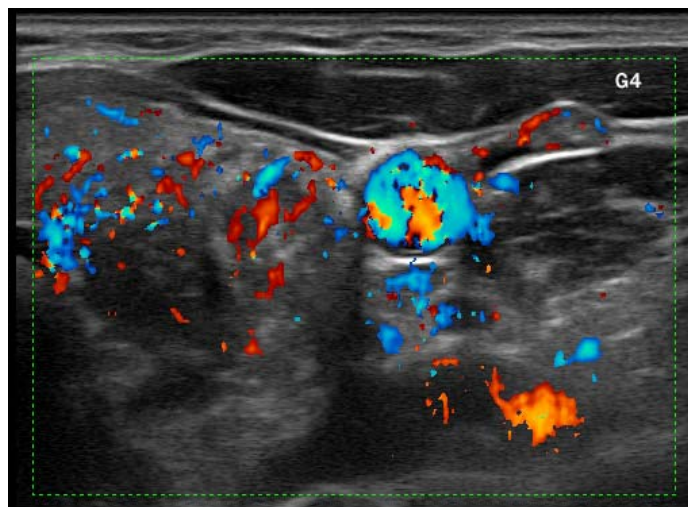
4.1. Aspect mode B : coupe longitudinale de la base du lobe gauche



- Décrivez le nodule
- A quoi correspond histologiquement le piqueté échogène du nodule et du parenchyme avoisinant ?

4.2. Echodoppler couleur : coupe transversale de la base du lobe thyroïdien gauche avec un ganglion du territoire IV G

- Quel est le type de vascularisation au niveau de la thyroïde et au niveau du ganglion ? Que pensez-vous du ganglion repéré ?
- Quel est le diagnostic le plus probable chez cette femme ?



DIPLÔME INTER-UNIVERSITAIRE D'ÉCHOGRAPHIE
ANNÉE UNIVERSITAIRE 2009-2010
Jeudi 10 juin 2010 : Après-Midi 14h-18h

Chacun des sujets est à rédiger la copie identifiée.

Sujet n°2 (30 mn)

Réponse à rédiger sur une copie

QCM - Quelles sont la ou les propositions exactes ?

2.1 – Les parathyroïdes peuvent être localisées :

- a- En avant du pôle inférieur du lobe thyroïdien
- b- En dedans de l'axe carotidien
- c- En avant du muscle long du cou
- d - En avant du muscle sterno-thyroïdien
- e - En avant de la trachée

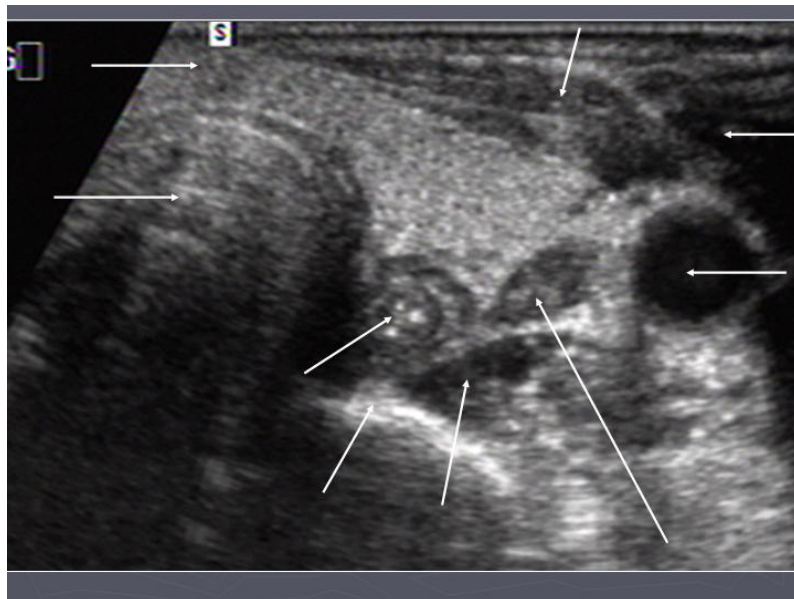
2.2 – Scintigraphie des parathyroïdes :

- a - La scintigraphie des parathyroïdes est impossible à faire en cas de saturation iodée
- b - Un nodule thyroïdien peut être source de faux positif
- c – La captation du MIBI augmente au cours du temps dans les parathyroïdes
- d – Le MIBI se fixe exclusivement sur les parathyroïdes adénomateuses

2.3 – Après cervicotomie blanche et non guérison d'une hyperparathyroïdie primaire

- a- On renouvelle les examens échographie et scintigraphie
- b- L'IRM est privilégiée car c'est un examen non irradiant
- c- Le scanner sans injection permet de faire le diagnostic différentiel entre parathyroïde et ganglion

2.4 – Diapositive à titrer et légendez les flèches :



DIPLÔME INTER-UNIVERSITAIRE D'ÉCHOGRAPHIE
ANNÉE UNIVERSITAIRE 2009-2010
Jeudi 10 juin 2010 : Après-Midi 14h-18h
Chacun des sujets est à rédiger la copie identifiée.

Module « Génito-urinaire » (2 sujets : 1 heure)

Sujet n°1 (30 mn)

Réponse à rédiger sur une copie

Question 1 :

- Décrire les caractéristiques d'un kyste rénal simple typique en échographie.

Question 2 :

- Devant une lésion kystique du rein contenant plusieurs cloisons internes épaisses chez un patient asymptomatique: Quelles sont les hypothèses diagnostiques ?
- Comment pouvez-vous progresser dans le diagnostic étiologique avec la seule exploration ultrasonore ? Décrivez les modalités utilisées.
- Quelle conduite à tenir proposez-vous dans votre compte-rendu et dans quel objectif ?

DIPLÔME INTER-UNIVERSITAIRE D'ÉCHOGRAPHIE
ANNÉE UNIVERSITAIRE 2009-2010
Jeudi 10 juin 2010 : Après-Midi 14h-18h

Chacun des sujets est à rédiger la copie identifiée.

Sujet n°2 (30 mn)

Réponse à rédiger sur une autre copie

Exploration échographique d'un homme adressé avec le diagnostic de prostatite aiguë

Question 1 :

Cet homme de 40 ans n'a pas d'antécédents ni de terrain particulier. Que faites-vous ?

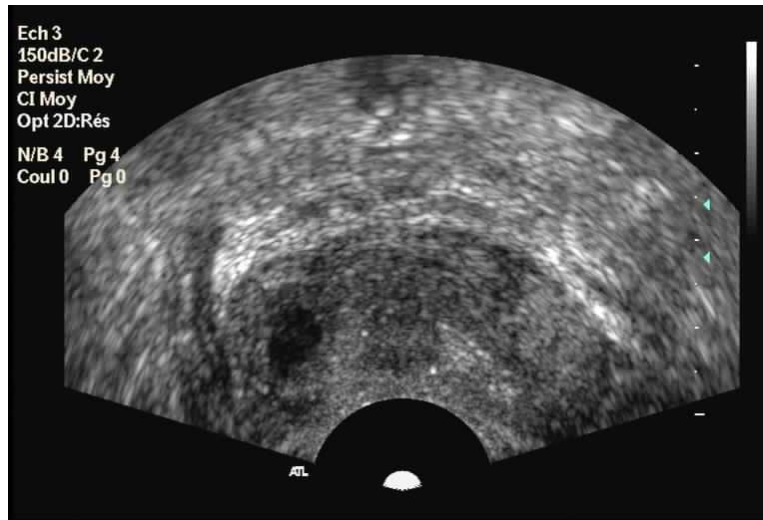
Question 2 :

Cet homme continue à présenter des décharges septiques après plusieurs jours d'association antibiotique à visée prostatique. Décrivez vos hypothèses diagnostiques en fonction des données de l'examen clinique, et de l'interrogatoire

Question 3 :

Décrivez la conduite de votre examen échographique. Quelle est votre interprétation de l'échographie. Décrivez la sémiologie présentée et ce que vous recherchez sur l'échographie.

Précisez l'impact thérapeutique éventuel.



DIPLOME INTER-UNIVERSITAIRE D'ÉCHOGRAPHIE
ANNÉE UNIVERSITAIRE 2009-2010
Jeudi 10 juin 2010 : Après-Midi 14h-18h

Chacun des sujets est à rédiger la copie identifiée.

Module « Pédiatrie » (2 sujets : 1 heure)

Sujet n°1 (30 mn)

Réponse à rédiger sur une copie

- Apport de l'échographie du nourrisson vomisseur : critères diagnostiques échographiques des principales étiologies digestives.

Sujet n°2 (30 mn)

Réponse à rédiger sur une autre copie

- Signes échographiques et doppler de la pyélonéphrite aiguë de l'enfant

Module « Cardiologie » (2 sujets : 1 heure)

Sujet n°1 (30 mn)

Réponse à rédiger sur une copie

- Analyse quantitative de la sténose valvulaire aortique de l'adulte en échocardiographie doppler.

Sujet n°2 (30 mn)

Réponse à rédiger sur une autre copie

- Etude des complications mécaniques de l'infarctus du myocarde en échocardiographie doppler.